

# Hệ tiêu chí đánh giá không gian nghệ thuật công cộng đáp ứng phát triển du lịch đô thị tại TP Đà Nẵng

Evaluation criteria for public art spaces to promote tourism development in Da Nang City

> **THS TRƯƠNG THỊ HUYỀN ANH<sup>1,2</sup>**

<sup>1</sup>Trường Đại học Sư phạm Kỹ thuật Đà Nẵng

<sup>2</sup>NCS Trường Đại học Xây dựng Hà Nội

Email: tthanh@ute.udn.vn

## TÓM TẮT

Nghiên cứu nhằm đề xuất hệ tiêu chí đánh giá không gian nghệ thuật công cộng (KGNTCC) tại Đà Nẵng đáp ứng phát triển du lịch dựa trên tiếp cận đa chiều. Phương pháp nghiên cứu hỗn hợp được áp dụng, bao gồm khảo sát thực địa, điều tra xã hội học và phỏng vấn chuyên gia. Kết quả đề xuất hệ tiêu chí gồm 4 nhóm chính: (i) Giá trị thẩm mỹ và nghệ thuật; (ii) Chức năng và trải nghiệm; (iii) Cơ sở hạ tầng và đầu tư; (iv) Tương tác xã hội và giao lưu văn hoá. Hệ tiêu chí có tính ứng dụng cao, hỗ trợ đánh giá và định hướng phát triển bền vững KGNTCC tại Đà Nẵng, góp phần nâng cao trải nghiệm du khách; đồng thời có thể điều chỉnh áp dụng cho các đô thị khác.

**Từ khóa:** Không gian nghệ thuật công cộng, không gian công cộng, phát triển du lịch, du lịch văn hoá.

## ABSTRACT

This study propose an evaluation criteria system for public art spaces in Da Nang to support sustainable cultural tourism. A mixed - methods approach was adopted, combining a literature review, field observations, questionnaire surveys, and expert interviews. The proposed criteria, including field observations, questionnaire surveys, and expert interviews. The proposed frame comprises four criteria groups: (i) Aesthetic and artistic value; (ii) Function and user experience; (iii) Infrastructure and investment; (iv) Social interaction and cultural exchange. The criteria set enables consistent on - site assessment and provides inputs for planning and management to enhance visitor experience and destination competitiveness. The framework can be adapted for other cities wwith similar tourism - oriented public space development.

**Keywords:** Public art space, public space, tourism development, cultural tourism.

## 1. MỞ ĐẦU

Du lịch văn hoá đang được xác định là hướng phát triển trọng tâm trong chiến lược du lịch Việt Nam, góp phần đưa du lịch trở thành ngành kinh tế mũi nhọn của đất nước [1], [2] TP Đà Nẵng cũng đưa ra mục tiêu phát triển trở thành “Thành phố sự kiện và du lịch quốc tế”, chú trọng các sản phẩm du lịch văn hóa và trải nghiệm đô thị [3]. UNESCO cũng khẳng định văn hoá là trụ cột của đô thị bền vững trong tương lai, nhấn mạnh vai trò của các không gian công cộng (KGCC) trong việc gắn kết cộng đồng và thúc đẩy kinh tế phát triển [4]. Tuy nhiên, tại Việt Nam nói chung và Đà Nẵng nói riêng hiện vẫn thiếu một khung tiêu chí kiến trúc - không gian để đánh giá hiệu mức độ đáp ứng của KGNTCC đối với phát triển du lịch. Nghiên cứu này hướng tới xây dựng hệ tiêu chí đánh giá KGNTCC tại Đà Nẵng, làm cơ sở cho quy hoạch, đầu tư và quản lý theo hướng phát triển du lịch bền vững.

## 2. CƠ SỞ LÝ LUẬN

### 2.1. Du lịch văn hoá và KGCC văn hoá

Du lịch văn hoá là loại hình du lịch dựa trên khai thác các tài nguyên văn hoá (di sản vật thể - phi vật thể, nghệ thuật, lối sống, phong tục, tri thức bản địa...) nhằm thỏa mãn nhu cầu tìm hiểu và trải nghiệm của du khách. UNWTO nhấn mạnh mối quan hệ tương hỗ giữa văn hoá và du lịch: văn hoá tạo nội dung, bản sắc và sự khác biệt cho điểm đến, trong khi du lịch tạo nguồn lực để bảo tồn và phát huy giá trị văn hoá [6]. Nhiều nghiên cứu chỉ ra rằng du khách hiện đại có xu hướng tìm kiếm những trải nghiệm địa phương độc đáo và đậm đà bản sắc [7].

Trong quá trình đô thị hóa, các không gian công cộng (KGCC) văn hóa như quảng trường, công viên, phố đi bộ, bảo tàng ngoài trời... dần trở thành “phòng khách đô thị”, nơi cộng đồng và du khách cùng tương tác và trải nghiệm văn hóa bản địa. UN-Habitat coi chất lượng KGCC là một chỉ báo quan trọng của đô thị bền vững, đồng thời phản ánh lịch sử và bản sắc của cộng đồng [8]. Tiếp cận đô thị “vị nhân sinh” của Jan Gehl cũng nhấn mạnh vai trò của không gian ở quy mô con người, an toàn, dễ tiếp cận, khuyến khích dừng

lại và tương tác, như nền tảng để hình thành môi trường văn hóa sôi động, hấp dẫn du lịch [9].

### 2.2. Nghệ thuật công cộng và sức hấp dẫn điểm đến

Nghệ thuật công cộng (NTCC) được hiểu là các tác phẩm nghệ thuật hoặc hoạt động nghệ thuật được trưng bày hay tổ chức trong KGCC cho phép công chúng tiếp cận tự do [10]. Các loại hình NTCC rất đa dạng, từ điêu khắc, tượng đài, phù điêu, tranh tường, sắp đặt cho đến các hình thức nghệ thuật trình diễn đường phố. NTCC có thể làm giàu cảnh quan, tạo điểm nhấn nhận diện, kích hoạt hoạt động dịch vụ - sự kiện và góp phần hình thành ký ức đô thị. NTCC đạt hiệu quả cao khi chủ đề gắn với văn hoá địa phương, có sự đồng thuận của cộng đồng và được vận hành - bảo trì phù hợp; khi đó tác phẩm không chỉ cải thiện chất lượng không gian sống mà còn tạo trải nghiệm đặc trưng cho du khách. Theo khảo sát của Americans for the Arts, nghệ thuật là một trong các yếu tố hàng đầu ảnh hưởng đến quyết định lựa chọn điểm đến của du khách khi lập kế hoạch cho chuyến đi [10]. Do vậy, đầu tư NTCC được xem như một chiến lược nâng cao năng lực cạnh tranh của đô thị du lịch. Tuy nhiên, để các KGNTCC thực sự phát huy hiệu quả, cần có phương pháp đánh giá khoa học nhằm đo lường mức độ hấp dẫn, tính phù hợp và hiệu quả vận hành đối với du khách cũng như cộng đồng sở tại.

### 2.3. Phương pháp xây dựng hệ thống tiêu chí đánh giá

Xây dựng hệ thống tiêu chí đánh giá KGNTCC là quá trình chuyển hóa mục tiêu đánh giá thành tập hợp tiêu chí và chỉ báo có thể quan sát, đo lường và so sánh. Tiếp cận phù hợp là đa tiêu chí và đa chủ thể, vì chất lượng KGNTCC chịu tác động đồng thời của giá trị nghệ thuật, tổ chức không gian, hạ tầng vận hành và trải nghiệm xã hội. Quy trình xây dựng có thể triển khai theo các bước: (1) Xác định mục tiêu và phạm vi đánh giá (đối tượng, nhóm người sử dụng, ngữ cảnh đô thị - du lịch) (2) Tổng quan tài liệu và tham chiếu các khung liên quan như tiêu chí điểm đến du lịch Việt Nam [11], tiêu chí điểm đến bền vững của GSTC [12], cùng các quan điểm về chất lượng KGCC và thiết kế vị nhân sinh [8],[9]; (3) Lập danh mục tiêu chí ban đầu, chuẩn hoá thuật ngữ và phân nhóm; (4) Tham vấn chuyên gia và các bên liên quan để sàng lọc, xác định mức độ quan trọng; (5) Lượng hóa bằng thang đo, chỉ báo quan sát, nguồn dữ liệu; (6) Áp dụng thử nghiệm và hiệu chỉnh để hoàn thiện. Cách tiếp cận này giúp hệ tiêu chí có tính khoa học, khả thi và phù hợp bối cảnh địa phương.

## 3. ĐỀ XUẤT HỆ TIÊU CHÍ ĐÁNH GIÁ KGNTCC PHỤC VỤ DU LỊCH

### 3.1. Định hướng xây dựng tiêu chí

Việc xây dựng hệ thống tiêu chí đánh giá KGNTCC dựa trên quan điểm tiếp cận đa chiều, kết hợp các khía cạnh quy hoạch đô thị, nghệ thuật, văn hoá xã hội và hiệu quả du lịch. Trước hết, nhóm tác giả tham khảo các bộ tiêu chí hiện hành liên quan đến đánh giá điểm đến du lịch bền vững ở cấp quốc gia và quốc tế. Cụ thể, Bộ Văn hoá, Thể thao và Du lịch Việt Nam đã ban hành Bộ tiêu chí đánh giá điểm đến du lịch, bao gồm các tiêu chí về tài nguyên, cơ sở vật chất, dịch vụ, môi trường, an ninh, văn hoá... nhằm làm căn cứ nâng cao chất lượng điểm đến trên phạm vi cả nước [11]. Bên cạnh đó, Hội đồng Du lịch bền vững toàn cầu (GSTC) cũng đề ra bộ tiêu chí du lịch bền vững áp dụng cho các điểm đến, nhấn mạnh việc quản lý bền vững, tối ưu hoá lợi ích kinh tế - xã hội cho cộng đồng và bảo tồn di sản văn hoá, môi trường [12]. Những bộ tiêu chí này là cơ sở tham chiếu quan trọng để phát triển các tiêu chí đặc thù cho KGNTCC. Ngoài ra, việc xây dựng tiêu chí còn xem xét các văn bản quy hoạch, chiến lược phát triển văn hoá - du lịch của Đà Nẵng, nhằm đảm bảo hệ tiêu chí phù hợp với định hướng địa phương và các quy chuẩn hiện hành.

### 3.2. Cấu trúc hệ tiêu chí đề xuất

Trên cơ sở nghiên cứu lý luận và thực tiễn, hệ tiêu chí đánh giá KGNTCC tại Đà Nẵng được đề xuất gồm 4 nhóm chính: (i) Giá trị thẩm mỹ và nghệ thuật - đánh giá chất lượng nghệ thuật, mức độ sáng tạo, tính độc đáo và khả năng truyền tải bản sắc văn hoá địa phương; (ii) Chức năng và trải nghiệm - đánh giá mức độ hấp dẫn đối với du khách, tính tương tác, cá tiện ích hỗ trợ (thông tin, hướng dẫn, dịch vụ, vệ sinh, an toàn...); (iii) Cơ sở hạ tầng và đầu tư - đánh giá sự thuận tiện về vị trí, kết nối giao thông, tính gắn kết với không gian đô thị xung quanh; (iv) Tương tác xã hội và giao lưu văn hoá - đánh giá công tác quản lý, bảo dưỡng không gian, sự tham gia của cộng đồng cũng như tác động kinh tế - xã hội lâu dài. Mỗi nhóm tiêu chí bao gồm các tiêu chí thành phần cụ thể, được lượng hoá bằng thang điểm để thuận lợi cho việc đánh giá định lượng. Hệ tiêu chí đề xuất không chỉ phản ánh các yêu cầu về thẩm mỹ, công năng của KGNTCC mà còn gắn liền với mục tiêu phát triển du lịch bền vững, đảm bảo hài hoà lợi ích kinh tế, xã hội và môi trường.

### 3.3. Áp dụng thử nghiệm

Nhóm tác giả áp dụng thử hệ tiêu chí trên một số KGNTCC tiêu biểu ở Đà Nẵng để kiểm chứng hiệu quả. Tiêu biểu, công viên vườn tượng Apec, một KGNTCC lớn ven sông Hàn, được chọn làm trường hợp nghiên cứu. Kết quả cho thấy công viên này đạt điểm cao về vị trí trung tâm, tầm nhìn cảnh quan, giá trị nghệ thuật và ý nghĩa biểu tượng gắn với sự kiện Apec 2017 [13]. Tuy nhiên, một số tác phẩm bố trí chưa hài hòa với không gian mở, mái vòm lớn có phần lấn át tượng điêu khắc, làm giảm hiệu quả thẩm mỹ [14]. Điều này nhấn mạnh tầm quan trọng của tiêu chí quy hoạch không gian và tỷ lệ công trình trong cảnh quan NTCC. Nhóm nghiên cứu cũng khảo sát tuyến phố đi bộ Bạch Đằng (khai trương 6/2024) một KGNTCC văn hóa về đêm thu hút đông đảo người dân, du khách [15]. Phố đi bộ ven sông này đáp ứng tốt các tiêu chí về khả năng tiếp cận, tiện ích du lịch, tiềm năng kinh tế đêm; song cần hoàn thiện việc tổ chức hoạt động nghệ thuật định kỳ và tăng cường gắn kết nội dung biểu diễn với bản sắc địa phương.

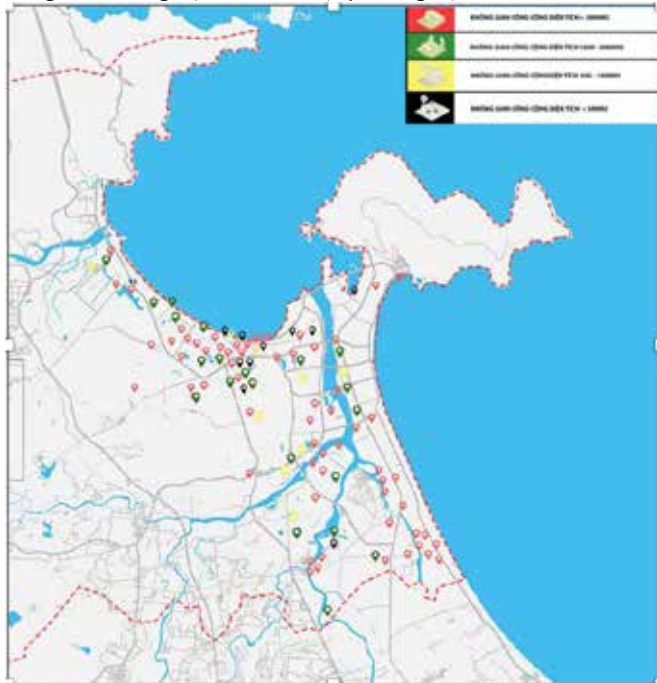
## 4. KHÁI QUÁT VỀ KGNTCC VÀ KGNTCC GẮN VỚI PHÁT TRIỂN DU LỊCH TẠI ĐÀ NẴNG

### 4.1. KGNTCC Đà Nẵng

Đà Nẵng là đô thị biển có cấu trúc không gian dọc theo trục sông Hàn và bờ biển Mỹ Khê - Nguyễn Tất Thành. Các KGCC quan trọng tập trung chủ yếu dọc theo 2 trục này (công viên, quảng trường, đường đi bộ, điểm ngắm cảnh ven sông, ven biển), tạo nền tảng thuận lợi để hình thành các KGNTCC kết nối với cảnh quan tự nhiên, vừa phục vụ đời sống văn hoá cộng đồng, vừa hấp dẫn du khách. Công viên vườn tượng Apec (khánh thành 2017, mở rộng 2022 với mái vòm "Cánh diều bay" độc đáo) là một KGNTCC tiêu biểu bên bờ đông sông Hàn, đã trở thành biểu tượng kiến trúc mới của thành phố. Sau mở rộng, công viên trở thành KGCC đa chức năng, hướng đến "điểm đến nghệ thuật mở" phục vụ cộng đồng và du khách. Hiện nay Apec không chỉ là điểm "check in" nổi tiếng mà còn là nơi tổ chức triển lãm nghệ thuật và sự kiện cộng đồng, đưa nghệ thuật vào đời sống thường nhật của cư dân [7]. Tuy nhiên, một số ý kiến cho rằng mái vòm lớn làm các tượng cũ bị mờ nhạt và bố cục tổng thể còn rời rạc, chưa phát huy hết giá trị thẩm mỹ của tổ hợp điêu khắc. Những nhận định này cho thấy cần có khung tiêu chí đánh giá cụ thể để định hướng bảo tồn, cải tạo, sắp đặt nghệ thuật trong công viên một cách bài bản, khoa học.

Bên cạnh Apec, phố đi bộ Bạch Đằng (khai trương 6/2024, dài 1,2 km ven bờ Tây sông Hàn) được xem là "xương sống" của mạng lưới KGNTCC trung tâm thành phố. Không gian ven sông này kết hợp đường đi bộ, chợ đêm, sân khấu nghệ thuật đường phố và

hiều hoạt động văn hoá cộng đồng. Nhờ đó, Bạch Đằng được ví như phòng khách mở ban đêm của Đà Nẵng, đồng thời là “lá phổi xanh” của trung tâm thành phố. Bạch Đằng nhanh chóng trở thành tụ điểm giải trí đêm sôi động, thu hút đông đảo người dân lẫn du khách. Nơi đây đã trở thành điểm nhấn du lịch về đêm của Đà Nẵng, mang đến trải nghiệm văn hoá địa phương đặc sắc [8].



Hình 1. Bản đồ vị trí các KGCC tại Đà Nẵng



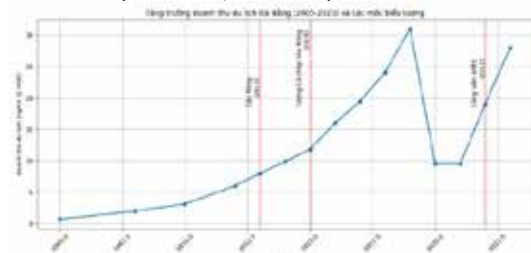
Hình 2. Phố đi bộ chợ đêm Bạch Đằng nhộn nhịp với các hoạt động biểu diễn định kỳ

Ngoài APEC và Bạch Đằng, thành phố còn có nhiều KGNTCC rải rác khắp nơi, như Công viên Biển Đông với các cụm tượng điêu khắc và tranh tường ngoài trời. Hệ thống này tạo nên những điểm nhấn văn hoá đa dạng ở cả quy mô đô thị lẫn khu dân cư. Tuy nhiên, việc phát triển KGNTCC tại Đà Nẵng vẫn còn manh mún, thiếu tính kết nối: các KGNT phân tán, chưa được tổ chức theo các cụm chủ đề rõ ràng; nhiều nơi thiếu bản sắc thống nhất và chưa tạo được trải nghiệm đặc thù cho du khách. Đây là hạn chế lớn, đòi hỏi một cách

tiếp cận mang tính hệ thống hơn trong quy hoạch, thiết kế và đánh giá hiệu quả các KGNTCC trên địa bàn thành phố.

**4.2. KGNTCC gắn với phát triển du lịch đô thị**

Trong khoảng hai thập niên trở lại đây, du lịch Đà Nẵng tăng trưởng mạnh mẽ, đạt tốc độ bình quân gần 20% năm. Trước đại dịch Covid 19, năm 2019 thành phố đã đón khoảng 8,69 triệu lượt khách tham quan, tăng 13,4% so với năm 2018 [9]. Đến giai đoạn phục hồi và phát triển mới, Đà Nẵng đặt mục tiêu năm 2025 sẽ đón khoảng 11,9 triệu lượt khách lưu trú, trong đó khoảng 4,8 triệu lượt khách quốc tế, mang lại doanh thu du lịch trên 36 nghìn tỷ đồng [10]. Để đạt được mục tiêu tham vọng này, thành phố đã đề ra chiến lược phát triển đa dạng loại hình du lịch, trong đó chú trọng du lịch đô thị, du lịch biển, du lịch MICE, và đặc biệt nhấn mạnh vai trò của KGCC ven sông, ven biển như một trục không gian chiến lược để phát triển các sản phẩm du lịch mới hấp dẫn du khách.



Hình 3. Biểu đồ tăng trưởng doanh thu du lịch Đà Nẵng (2005 - 2023)



Hình 4. Nút giao thông, KGCC chân cầu Rồng - đường Bạch Đằng - Lê Duẩn TP Đà Nẵng long lẫy sắc màu đón Tết 2025

Trong bối cảnh đó, KGNTCC ngày càng được xem là một thành phần quan trọng trong hệ sinh thái du lịch của Đà Nẵng. Những địa điểm như Công viên APEC, phố đi bộ Bạch Đằng, không gian ven sông Hàn, Công viên Biển Đông... hiện đang được quảng bá rộng rãi như các điểm đến du lịch mới của thành phố. Tại đây, du khách có thể vừa tham quan cảnh quan sông núi, vừa thưởng thức các công trình nghệ thuật đặc sắc, trải nghiệm ẩm thực đường phố và hòa mình vào các sinh hoạt cộng đồng địa phương. Nhiều sự kiện văn hoá - du lịch đã và đang được tổ chức gắn liền với các KGCC này, tiêu biểu như lễ hội đường phố, tuần lễ nghệ thuật, Lễ hội Pháo hoa Quốc tế Đà Nẵng (DIFF), chuỗi sự kiện mùa hè “Enjoy Danang, Festival”... Những hoạt động này đã biến các KGCC thành những “sân khấu ngoài trời” sinh động cho du lịch văn hoá, góp phần làm mới trải nghiệm của du khách mỗi khi đến Đà Nẵng. Bên cạnh những mặt tích cực đối với du lịch, thực tiễn tại địa phương cũng cho thấy các công trình KGNTCC (như Công viên APEC, khu vực chân cầu Rồng...) đã góp phần đưa nghệ thuật đến gần hơn với đời sống đô thị, từng bước hình thành thói quen thưởng thức nghệ thuật thường xuyên trong cộng đồng, đặc biệt là giới trẻ.

Công viên Apec được đánh giá cao vì đã vượt xa vai trò một công viên check in đơn thuần để trở thành KGCC đa chức năng, nơi tổ chức triển lãm, hội thảo, giao lưu cộng đồng đóng góp thiết thực vào chất lượng sống đô thị và tăng sức hút du lịch của Đà Nẵng. Những hiệu ứng tích cực này cho thấy việc đầu tư phát triển KGNTCC

có thể tạo ra lợi ích kép: vừa nâng cao đời sống văn hoá cư dân, vừa quảng bá hình ảnh một đô thị sáng tạo, đáng sống tới du khách. Tuy vậy, song song với thành công bước đầu, nhiều ý kiến chuyên gia cũng thẳng thắn chỉ ra tồn tại, hạn chế trong quy hoạch và quản lý KGNTCC tại Đà Nẵng. Cụ thể, việc phát triển các không gian này còn thiếu đồng bộ: một số khu vực NTCC bị lu mờ bởi các công trình kiến trúc xung quanh; cách bố trí tác phẩm đôi chỗ còn thiếu trọng tâm, chưa khai thác tốt câu chuyện văn hoá bản địa; trong khi đó, một số khu vực khác tuy có tiềm năng du lịch nhưng lại chưa được đầu tư tương xứng. Những hạn chế này cho thấy Đà Nẵng vẫn chưa tối ưu hoá được vai trò của KGNTCC trong phát triển du lịch và cần sớm có giải pháp khắc phục. Hiện nay, thành phố đang triển khai nhiều dự án lớn nhằm mở rộng không gian du lịch, chẳng hạn phát triển hành lang du lịch ven sông Hàn, xây dựng các công viên, quảng trường mới và thúc đẩy kinh tế đêm. Trên cơ sở bối cảnh thực tiễn và đòi hỏi này, phần tiếp theo của nghiên cứu sẽ đề xuất một hệ thống tiêu chí đánh giá KGNTCC tại Đà Nẵng theo hướng phát triển du lịch.

**5. KẾT QUẢ NGHIÊN CỨU**

**5.1. Giá trị cốt lõi của KGNTCC Đà Nẵng**

Qua nghiên cứu thực tiễn, có thể nhận diện 4 nhóm giá trị cốt lõi của KGNTCC tại Đà Nẵng trong phát triển du lịch, cụ thể:

- Giá trị thẩm mỹ và nghệ thuật: Thể hiện ở ý tưởng nghệ thuật sáng tạo, tính độc đáo của tác phẩm và thiết kế không gian, cùng với chất lượng cảnh quan và vi khí hậu. Những KGNTCC có điểm nhấn kiến trúc - nghệ thuật rõ ràng, cảnh quan đẹp và thoáng mát được du khách đánh giá cao, đồng thời yếu tố thẩm mỹ - nghệ thuật có hệ số ảnh hưởng lớn nhất tới mức độ hài lòng của du khách.

- Giá trị chức năng và trải nghiệm: Liên quan đến khả năng đa chức năng của không gian (tham quan, nghỉ ngơi, vui chơi, sự kiện, tưởng niệm) và mức độ tương tác mà không gian tạo ra cho người sử dụng. Những KGNTCC vừa phục vụ dạo bộ, ngắm cảnh, vừa tổ chức được lễ hội, trình diễn và hoạt động cộng đồng thường xuyên có tác động tích cực kéo dài thời gian lưu trú và tăng ý định quay lại của du khách.

- Giá trị hạ tầng và đầu tư: Thể hiện qua mức độ an toàn, tiện nghi của không gian, sự hoàn thiện của hạ tầng kỹ thuật, cũng như việc đảm bảo nguồn lực đầu tư và bảo trì lâu dài. Hạ tầng tốt không trực tiếp tạo nên sự khác biệt về hình ảnh điểm đến, nhưng điều kiện nền tảng để KGNTCC vận hành ổn định, an toàn và thuận tiện, qua đó gián tiếp nâng cao trải nghiệm du khách.

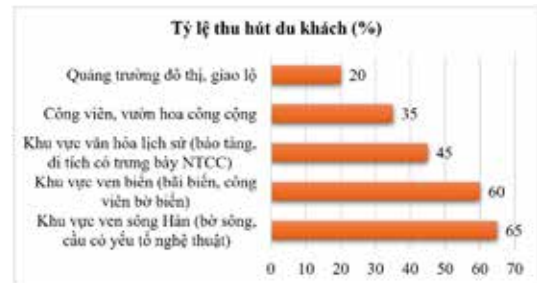
- Giá trị tương tác xã hội và giao lưu văn hoá: thể hiện ở mức độ gắn kết cộng đồng tại không gian, cơ hội gặp gỡ giữa cư dân địa phương và du khách, và khả năng truyền tải bản sắc văn hoá địa phương. KGNTCC càng gắn với các câu chuyện văn hoá - lịch sử và có sự tham gia của cộng đồng trong hoạt động nghệ thuật thì càng tạo được ấn tượng sâu đậm, góp phần xây dựng hình ảnh điểm đến bền vững cho du lịch.

Bốn nhóm giá trị cốt lõi trên chính là cơ sở để cấu trúc hệ thống tiêu chí đánh giá chất lượng KGNTCC phục vụ phát triển du lịch về sau.

**5.2. Kết quả điều tra xã hội học và tham vấn chuyên gia**

**a) Điều tra xã hội học:**

Khảo sát du khách và cư dân địa phương cho thấy cảnh quan tự nhiên (biển, sông, núi) và môi trường đô thị xanh - sạch là những yếu tố hấp dẫn cơ bản của Đà Nẵng; trong đó các KGNTCC tiêu biểu như khu vực cầu Rồng - bờ Đông sông Hàn, công viên Apec, tuyến đi bộ Bạch Đằng được đánh giá cao nhờ kết hợp tốt giữa cảnh quan, điểm nhấn nghệ thuật và tiện ích cộng đồng. Đồng thời, người được hỏi cho rằng thành phố còn thiếu các tác phẩm mang tính biểu tượng, thiếu hoạt động NTCC thường kỳ và dịch vụ hỗ trợ (cafe, lưu niệm, không gian tương tác).

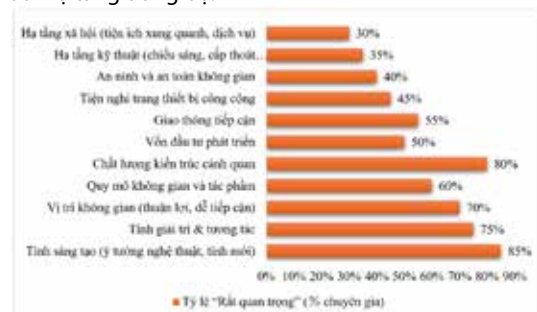


Hình 3. Biểu đồ tỷ lệ thu hút du khách tại các KGCC tại Đà Nẵng

Hạn chế về kết nối mạng lưới không gian, bóng mát, chỗ ngồi, vệ sinh và tần suất sự kiện nghệ thuật cũng được nhắc tới như các điểm cần cải thiện để nâng cao trải nghiệm du lịch.

**b) Tham vấn chuyên gia.**

Ý kiến chuyên gia (quy hoạch, kiến trúc, văn hoá - du lịch, nghệ thuật) thống nhất rằng KGNTCC Đà Nẵng cần được phát triển trên cơ sở bản sắc địa phương, thiết kế linh hoạt - đa chức năng và được hỗ trợ bởi hạ tầng đồng bộ.



Biểu đồ 4. Tỷ lệ % của các yếu tố sáng tạo và thẩm mỹ trong tổ chức KGNTCC của chuyên gia

Chuyên gia đề xuất lồng ghép các hình tượng đặc trưng của địa phương (biển, sông Hàn, di sản Champa, lễ hội...) vào tổ chức không gian; chú trọng tỷ lệ con người và sự hài hoà với bối cảnh; đồng thời nhấn mạnh vai trò của cộng đồng trong quản lý và vận hành không gian. Bên cạnh đó, các chuyên gia cho rằng để thu hút du khách, cần thường xuyên tổ chức các sự kiện văn hoá - NTCC, phát triển thêm các dịch vụ bổ trợ (ẩm thực, lưu niệm) và tăng cường quảng bá hình ảnh cho các không gian này. Những ý kiến chuyên môn thu thập được đã giúp đối chiếu, bổ sung kết quả điều tra xã hội học, đồng thời thẩm định tính phù hợp của bộ tiêu chí đề xuất.

**5.3. Hệ tiêu chí đề xuất**

Trên cơ sở 4 nhóm giá trị cốt lõi và kết quả điều tra xã hội học, hệ tiêu chí đánh giá KGNTCC tại Đà Nẵng (phục vụ phát triển du lịch) được đề xuất gồm 4 nhóm tiêu chí chính (Bảng 1). Các tiêu chí này được thiết kế theo hướng có thể quan sát và chấm điểm tại hiện trường, phản ánh cả chất lượng nghệ thuật - không gian lẫn hiệu quả trải nghiệm du lịch.

Nhóm tiêu chí 1: Giá trị thẩm mỹ và nghệ thuật - tập trung vào ý tưởng NT, tính mới lạ trong thiết kế, chất lượng cảnh quan và điều kiện vi khí hậu. Đây là nhóm tiêu chí tác động mạnh tới ấn tượng thị giác và cảm xúc thẩm mỹ, qua đó ảnh hưởng trực tiếp tới mức độ hấp dẫn và nhận diện của điểm đến.

Nhóm tiêu chí 2: Chức năng và trải nghiệm - đánh giá khả năng đa chức năng, không gian giải trí công cộng, vai trò không gian mang ý nghĩa tưởng niệm hoặc biểu tượng, khả năng tiếp cận tự do và miễn phí cho mọi người, cùng việc tích hợp các dịch vụ thương mại - du lịch (như quầy lưu niệm, ẩm thực) nhằm nâng cao trải nghiệm du khách. Nhóm tiêu chí này đảm bảo không gian được tổ chức hiệu quả, phục vụ đời sống văn hoá cộng đồng, đồng thời tạo trải nghiệm đa dạng thu hút du khách.

Bảng 1. Bảng hệ thống bộ tiêu chí đánh giá KGNTCC đáp ứng phát triển du lịch

Ký hiệu / Nhóm tiêu chí	Ký hiệu / Tiêu chí thành phần	Điểm của tiêu chí thành phần	
<b>1. NTC1</b> Giá trị thẩm mỹ và nghệ thuật	<b>TC1.1</b> KG có ý tưởng NT độc đáo	7	
	<b>TC1.2</b> KG có tính mới lạ trong thiết kế	7	
	<b>TC1.3</b> Cảnh quan độc đáo, hấp dẫn về thẩm mỹ	7	
	<b>TC1.4</b> Cảnh quan có điều kiện vi khí hậu tốt	6	
<b>2. NTC2</b> Chức năng & trải nghiệm	<b>TC2.1</b> KGNTCC đa chức năng	6	
	<b>TC2.1</b> KGNTCC như không gian giải trí	5	
	<b>TC2.2</b> KGNTCC đóng vai trò công viên tưởng niệm	5	
	<b>TC2.3</b> KGNTCC miễn phí, mở cho công chúng	4	
<b>TC2.4</b> KGNTCC tích hợp thương mại, dịch vụ		4	
	<b>3. NTC3</b> Cơ sở hạ tầng & Vốn đầu tư	<b>TC3.1</b> Không gian đảm bảo an toàn cho du khách	6
		<b>TC3.2</b> Tiện nghi, trang thiết bị tại không gian	5
		<b>TC3.3</b> Hạ tầng kỹ thuật đầy đủ	5
<b>TC3.4</b> Nguồn vốn đầu tư cho không gian		5	
<b>TC3.5</b> Hạ tầng giao thông kết nối		4	
<b>4. NTC4</b> Văn hoá & Xã hội	<b>TC4.1</b> Tương tác xã hội diễn ra sôi nổi	5	
	<b>TC4.2</b> Cộng đồng địa phương tham gia tích cực	4	
	<b>TC4.3</b> Không gian gìn giữ và làm giàu văn hóa	4	
	<b>TC4.4</b> Không gian mang lại niềm vui, hạnh phúc	4	
	<b>TC4.5</b> Không gian giúp giải tỏa căng thẳng cho người tham gia	4	
	<b>TC4.5</b> Hoạt động rèn luyện thể lực	3	
	<b>Tổng điểm</b>	<b>100</b>	

Nhóm tiêu chí 3: Cơ sở hạ tầng và đầu tư - gồm an toàn/tiện nghi, tiện nghi trang thiết bị, hạ tầng kỹ thuật, nguồn vốn đầu tư bảo trì và kết nối giao thông. Tiêu chí thành phần gồm đảm bảo an toàn và an ninh; tiện nghi và trang thiết bị đầy đủ (ghế ngồi, chiếu sáng, nhà vệ sinh công cộng, thùng rác, bãi đỗ xe...); hạ tầng kỹ thuật đồng bộ (điện, nước, internet...); nguồn vốn đầu tư ban đầu và kinh phí bảo trì ổn định; cùng kết nối giao thông thuận tiện. Hạ tầng tốt sẽ nâng cao trải nghiệm và niềm tin của du khách.

Nhóm tiêu chí 4: Tương tác xã hội và giao lưu văn hoá: Đánh giá các khía cạnh xã hội - văn hoá của KGNTCC. Tiêu chí thành phần gồm mức độ tương tác xã hội (mức độ tụ tập, tương tác cộng đồng giữa người dân địa phương và du khách); mức độ giao lưu văn hoá và giáo dục (tổ chức được các sự kiện văn hoá nghệ thuật triển lãm, trình diễn truyền thống, giúp du khách tìm hiểu văn hóa địa phương); và mức độ cộng đồng tham gia quản lý, sáng tạo nội dung không gian (người dân, nghệ sĩ địa phương cùng đóng góp tác phẩm, hỗ trợ vận hành). Nhóm tiêu chí này đảm bảo KGNTCC là

không gian văn hoá sống động, gắn kết cộng đồng, đem lại trải nghiệm sâu sắc và ý nghĩa cho du khách.

Với cấu trúc trên, hệ tiêu chí cho phép đánh giá tổng hợp và so sánh giữa các KGNTCC; đồng thời chỉ ra các ưu tiên cải thiện về thiết kế, tiện ích, vận hành và tổ chức hoạt động NT để nâng cao trải nghiệm DL và tính bền vững

#### 5.4. Bảng hệ thống tiêu chí (Bảng 1)

Hệ thống tiêu chí đề xuất có vai trò như một công cụ đánh giá hữu hiệu, cho phép lượng hóa chất lượng của từng KGNTCC và xác định những hạn chế cần cải thiện. Đồng thời bộ tiêu chí này có tính ứng dụng cao trong việc định hướng quy hoạch và phát triển bền vững các KGNTCC tại Đà Nẵng, qua đó góp phần nâng cao sức hút du lịch của thành phố.

#### 6. KẾT LUẬN

Nghiên cứu khẳng định rằng phát triển KGNTCC ở Đà Nẵng mang lại nhiều giá trị văn hóa, thẩm mỹ, xã hội đồng thời thúc đẩy du lịch, định hình bản sắc đô thị. Hệ thống tiêu chí gồm 4 nhóm giúp lượng hoá các yếu tố cốt lõi của KGNTCC, từ quy hoạch không gian, chất lượng nghệ thuật, tương tác văn hoá - xã hội đến quản lý vận hành. Hệ tiêu chí có tính ứng dụng, hỗ trợ cơ quan quản lý và đơn vị thiết kế đánh giá hiệu quả KGNTCC tại Đà Nẵng, từ đó định hướng phát triển bền vững các không gian này và nâng cao trải nghiệm du khách cũng như sức hấp dẫn văn hoá của thành phố. Tuy nhiên, để áp dụng hiệu quả cần chính sách phù hợp cùng sự phối hợp các bên liên quan nhằm cân bằng giữa sáng tạo nghệ thuật và phát triển du lịch. Qua kết quả nghiên cứu tại Đà Nẵng, hệ tiêu chí có thể áp dụng cho các đô thị khác (như Huế, Hội An), góp phần phát triển KGNTCC phù hợp bối cảnh địa phương, tăng cường bản sắc văn hoá và sức hấp dẫn du lịch.

#### TÀI LIỆU THAM KHẢO

- [1]. Quốc hội (2017), Luật Du lịch, Luật số 09/2017/QH14, ban hành ngày 19/6/2017.
- [2]. Thủ tướng Chính phủ (2020), Quyết định số 147/QĐ-TTg ngày 20/01/2020 phê duyệt "Chiến lược phát triển du lịch Việt Nam đến năm 2030".
- [3]. Thủ tướng Chính phủ (2021), Quyết định số 359/QĐ-TTg ngày 15/03/2021 phê duyệt Điều chỉnh quy hoạch chung thành phố Đà Nẵng đến năm 2030, tầm nhìn đến năm 2045.
- [4]. UNESCO (2016), Văn hoá: Tương lai đô thị - Báo cáo toàn cầu về văn hóa trong phát triển đô thị bền vững, UNESCO Publishing.
- [5]. Trương Thị Huyền Anh, Nguyễn Nam (2025), "Kinh nghiệm quốc tế và bài học cho thành phố Đà Nẵng trong tổ chức không gian công cộng hấp dẫn du lịch", Tạp chí Xây dựng, 20/09/2025.
- [6]. Tổ chức Du lịch Thế giới (UNWTO) (2018), "Du lịch và văn hoá: Các hiệp lực", UNWTO, Madrid.
- [7]. Richards, G. (2007), Cultural Tourism: Global and Local Perspectives, Haworth Press, New York.
- [8]. UN-Habitat (2015), "Bộ công cụ Không gian công cộng toàn cầu: Từ nguyên tắc toàn cầu đến chính sách và thực tiễn địa phương".
- [9]. Jan Gehl (2010), Đô thị vị nhân sinh (Cities for People), NXB Xây dựng, Hà Nội.
- [10]. Chính Hoàng (2023), "Nghệ thuật công cộng góp phần xây dựng thương hiệu điểm đến", Tạp chí Mỹ thuật, 12/07/2023.
- [11]. Bộ Văn hoá, Thể thao và Du lịch (2016), Quyết định số 4640/QĐ-BVHTTDL ngày 28/12/2016 về Bộ tiêu chí đánh giá điểm đến du lịch.
- [12]. Hội đồng Du lịch Bền vững Toàn cầu (GSTC) (2019), "Các tiêu chí du lịch bền vững cho điểm đến du lịch".
- [13]. Lưu Hương (2022), "Đà Nẵng: Khánh thành công viên Apec", Báo điện tử Chính phủ, 10/01/2022.
- [14]. Hoàng Sơn (2025), "Không gian tượng nghệ thuật cần cuộc 'lột xác'", Báo Đà Nẵng 03/08/2025.
- [15]. Ngọc Hà (2024), "Đà Nẵng: Tấp nập phố đi bộ Bạch Đằng", báo Văn hoá, 13/06/2024.